



Riigimetsa Majandamise Keskus
juri.koort@rmk.ee
Mõisa
45403, Lääne-Viru maakond, Haljala
vald, Sagadi küla

Teie 11.05.2021 nr 3-2.1/2886

Meie 01.06.2021 nr 7.1-1/21/11672-2

**Riigiteede 17 ja 11175 ristumiskohtade ehitamise
nõuded maaparandusehitise „Lepalaane“
teenindamiseks**

Olete taotlenud nõudeid Harjumaal Lääne-Harju ja Saue vallas metsaparandusobjekti „Lepalaane“ maaparandusehitist teenindavate teede ristumiskohtade rekonstrueerimiseks ja ühendamiseks riigiteedega RMK metsade majandamise eesmärgil järgnevalt :

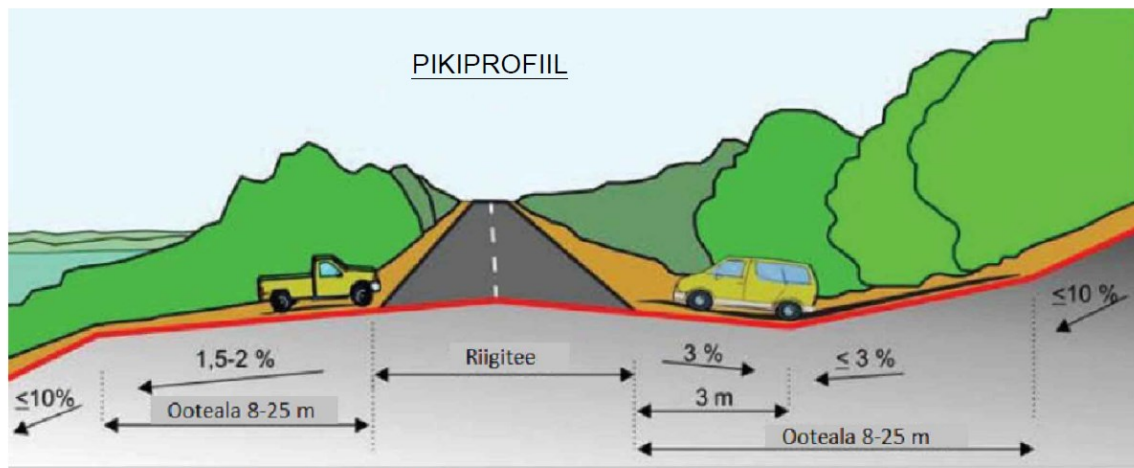
1. riigitee 17 Keila – Haapsalu ristumine 5620089 Latisilla teega, km 33,545 - Kloostri metstkond 77 (56201:003:0947) Metslõugu küla, Lääne-Harju vald;
2. riigitee 11175 Viruküla – Padise ristumine 5180374 Rämmi teega km 7,345 - Rämmi tee L1 (51802:002:0442) Siimika küla Saue vald;
3. riigitee 11175 Viruküla – Padise ristumine 5620089 Latisilla teega km – 8,447 Kloostri metstkond 48 (51802:002:0407) Siimika küla Saue vald;
4. riigitee 11175 Viruküla – Padise ristumine 5180344 Laiaaugu teega km 8,438 Kloostri metstkond 12 (51802:002:0406) Siimika küla Saue vald.

Taotlusele on lisatud teede asukoha plaan (vt Lisa).

Võttes aluseks ehitusseadustiku (edaspidi EhS) § 99 lg 3 määrab Maanteeamet nõuded:

1. Ristumiskoha rekonstrueerimiseks taotluses märgitud asukohtades riigiteel 17 km 33,545 ja riigiteel 11175 km 7,345; 8,447 ja 8,438.
2. Ristumiskoha ehitamiseks tuleb koostada tee ehitusprojekt (edaspidi Projekt) põhiprojekti staadiumis vastavalt majandus- ja taristuministri 09.01.2020 määrusele nr 2 „Tee ehitusprojektile esitatavad nõuded“.
3. Projekti koostaval ettevõtjal või isikul peab olema EhS kohane pädevus.
4. Projekti koostamisel juhinduda kehtivatest seadustest, normdokumentidest, standarditest ja Maanteeameti [juhenditest](http://www.mnt.ee) (www.mnt.ee).
5. Projekti seletuskirjas ja joonistel käsitleda riigitee kaitsevöönd vastavalt EhS § 71 lg 2 ning kasutada [riikliku teeregistri](#) kohaseid teede numbreid ja nimetusi. Projektis kirjeldada ristumiskoha asukoht riigitee suhtes (tee nr, nimetus, asukoht km).
6. Teostada projekti koostamiseks vajalikud geodeetilised uuringud vastavalt majandus- ja taristuministri 14.04.2016 [määrusele nr 34](#) „Topo-geodeetilisele uuringule ja teostusmõõdistusele esitatavad nõuded“. Lisaks määruses toodule arvestada alljärgnevaga:
 - 6.1. Riigitee mõõdistada vastavalt Maanteeameti peadirektori 13.05.2008.a kk nr 102 kinnitatud nõuetele „Täiendavad nõuded topo-geodeetilistele uurimistöödele teede projekteerimisel“

- 6.2. Mõõdistada minimaalselt 20 m raadiuses riigitee teljest kavandatava ristumiskoha asukohal.
- 6.3. Mõõdistusala ja uuringud peavad olema piisavad projekti koostamiseks ja kontrollimiseks.
- 6.4. Mõõdistada olemasolevad riigitee veeviimarid sh truubid mahus, mis on vajalik veeviimaritele eelvoolu tagamiseks. Anda seletuskirjas hinnang olemasolevate veeviimarite, so kraavide ja truupide seisukorrast.
- 6.5. Projekti kooskõlastamiseks esitamise hetkel peab olema geodeetilise mõõdistuse sh kooskõlastuste vanus kuni üks aasta.
7. Projekti koostamisel arvestada riigiteel 17 aasta keskmise ööpäevase liiklussagedusega 840 autot/ööp, riigiteel 11175 liiklussagedus 94 autot/ööp, projekteerimise lähtetasemega rahuldav.
8. Lähtuda plaanilahenduse koostamisel Maanteeameti mahasõitude tüüpjoonisest (valida sobiv tüüp II või III). Pöörderaadiuste määramisel tuleb lähtuda liikluskoosseisust (kõige ebasoodsama sõiduki pöördekoridorist). Kujutada pöördekoridoreid joonistel.
9. Ristumiskoht projekteerida riigiteega võimalikult täisnurga all. Ristumiskoha pikikalded määrata vastavalt alltoodud joonisele arvestusega, et riigitee alusele maale sademevett ei juhitaks.



Tõlgitud väljavõtte Soome juhendmaterjalist "Yksityisten teiden liittymät maanteihin" TIEH 2100050-07 joonis 6-2

Joonis 1. Ristumiskoha pikikalded.

10. Projekteerida ristumiskohale riigiteega samaväärne tolmuva kate vähemalt tüüpjoonise kate pikkuse ulatuses riigitee kate servast.
11. Koostada ristumiskoha ristlõige iseloomulikust kohast. Esitada katendi konstruktsioon.
12. Esitada projekti koosseisus minimaalsed kvaliteedinõuded materjalidele.
13. Projekteeritud vertikaallahendus tuleb kokku viia riigitee oleva vertikaallahendusega.
14. Põhjendatud juhul projekteerida sademevete ärajuhtimiseks ristumiskoha muldkehasse truup ja rajada (või puhastada) kraavid eelvoolu tagamiseks. Truubi vajadust või vajaduse puudumist tuleb põhjendada seletuskirjas.
15. Ristumiskohal tagada majandus- ja taristuministri 05.08.2015 määruse nr 106 „Tee projekteerimise normid“ lisa „Maantee projekteerimismid“ (edaspidi Normid) kohased nähtavuskaugused (punkt 5.2.7) ja külgnähtavus (tabel 2.14). Nähtavuskolmnurgas ja külgnähtavusallas ei tohi paikneda nähtavust piiravaid takistusi. Vajadusel näha ette metsa, võsa, heki, aia vm rajatise likvideerimine (EhS § 72 lg 2).
16. Lahendada ristumiskoha liikluskorraldus. Projektile näidata olemasolevad, likvideeritavad, projekteeritud liikluskorraldusvahendid.
17. Koostada ehitusaegne liikluskorralduse projekt.
18. Projektis näha ette tööde teostamise järgselt riigiteega külgneva ala korrastamine. Ristumiskoha ehitamisel taastada riigitee katted, muldkeha nõlvus, teepeenrad jms.

19. Projekt esitada kooskõlastamiseks/arvamuse avaldamiseks riigitee alusel maal paiknevate tehnovõrkude valdajatele, kõigile puudutatud isikutele ja ametkondadele (näiteks looduskaitseala, muinsuskaitse piirangud, maaparandusehitised), kelle poolt esitatud piirangud võivad mõjutada ristumiskoha asukohta.
20. Projekteeritud tööd peavad olema teostatavad riigitee täieliku sulgemiseta.
21. Ristumiskoha projekteerimise, ehitamise ja omanikujärelevalve teostamise kulud kannab huvitatud isik.
22. Arvestada, et riigitee alusele maale ulatuv ristumiskoht kuulub riigitee koosseisu, mille osas omaniku ülesandeid täidab Maanteeamet.
23. Projekt esitada Maanteeametile kooskõlastamiseks ja ristumiskoha ehitamise lepingu sõlmimiseks maantee@mnt.ee.

Käesolevad nõuded on projekti lahutamatu osa, mis kehtivad **kaks** aastat väljastamise kuupäevast. Tähtaja möödumisel tuleb taotleda uued nõuded.

Käesoleva otsuse peale on võimalik esitada vaie Maanteeametile (Teelise 4, Tallinn, info@mnt.ee) haldusmenetluse seaduses või kaebus Tallinna Halduskohtule halduskohtu-menetluse seadustikus sätestatud korras 30 päeva jooksul.

Lugupidamisega

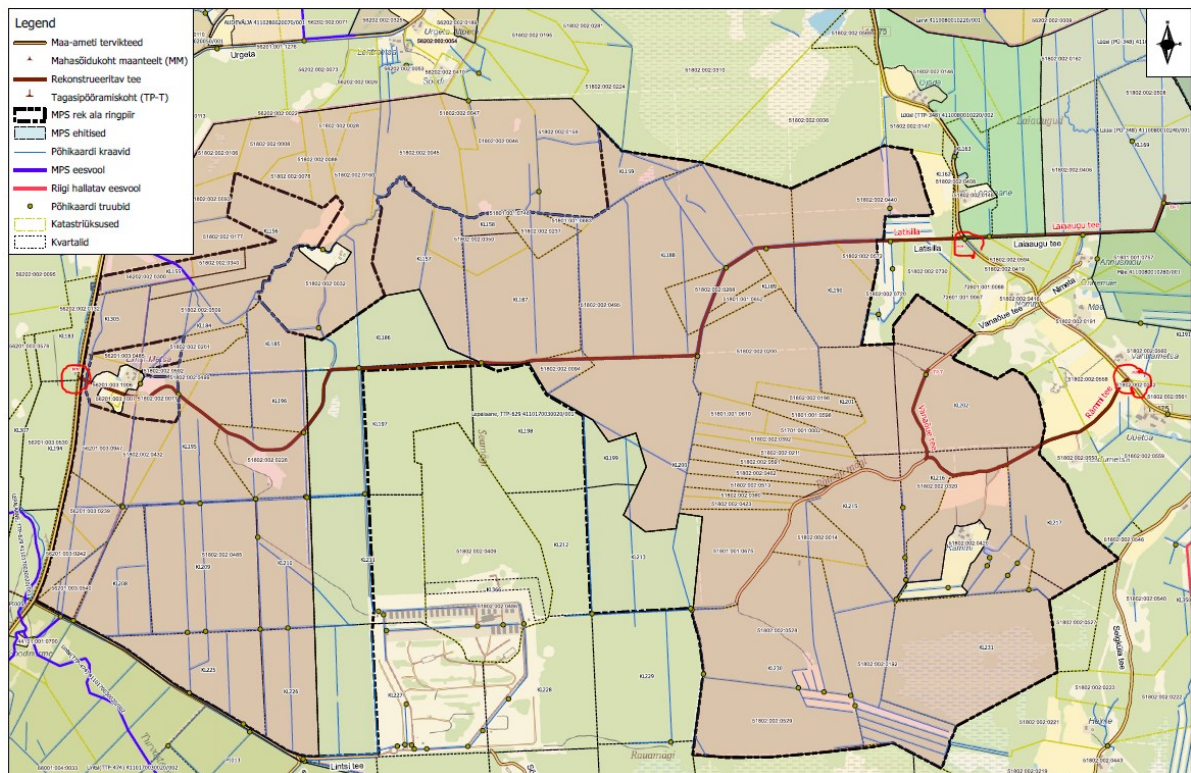
(allkirjastatud digitaalselt)

Marek Lind

juhtivspetsialist

taristu teenuste osakond

Lisa: Teede asukoha plaan



Krista Einama
58627026, Krista.Einama@transpordiamet.ee